

Three phase energy meter, direct connection 80 A

with MID declaration of conformity and 2 pulse (S0) outputs

MID certification concerns active energy only.

User instructions

EU declaration of conformity: <http://hgr.io/r/ecp380d>



6LE005386Ad

ECP380D

Safety instructions

This device must be installed only by a professional electrician fitter according to local applicable installation standards. Do not plug in or unplug this product when the power supplying is ON. Its use is only permitted within the limits shown and stated in the installation instructions. The device and the equipment connected can be destroyed by loads exceeding the values stated.

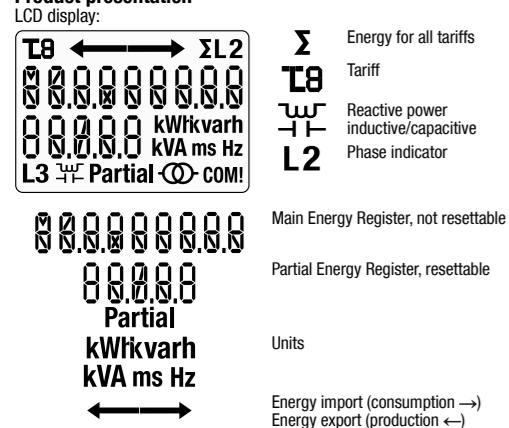
Error condition:

When partial energy blinks, reset partial energy (maximum partial energy register). When the display shows the message **ERROR NO2** or **ERROR NO3**, the meter has got a malfunction and must be replaced.

Operating principle

This 4 quadrants pulse meter measures the active and reactive energy used in an electrical installation. This device can manage 2 tariffs by 230 VAC digital input. Only the total active energy register can be used for billing purposes according to measuring instrument directive (MID).
 - Active Energy Class B (according to EN 50470)
 - Active Power Class 1 (according to IEC 62053-21 and IEC 61557-12)
 - Reactive Energy Class 2 (according to IEC 60253-23)
 - Reactive Power Class 2 (according to IEC 62053-21).
 This device has a backlighted LCD and 3 push-button keys to read Energies, V, I, PF, F, P, Q and to configure some parameters. The design and manufacture of this meter comply with Standard EN 50470-3 requirements.

Product presentation



Symbols

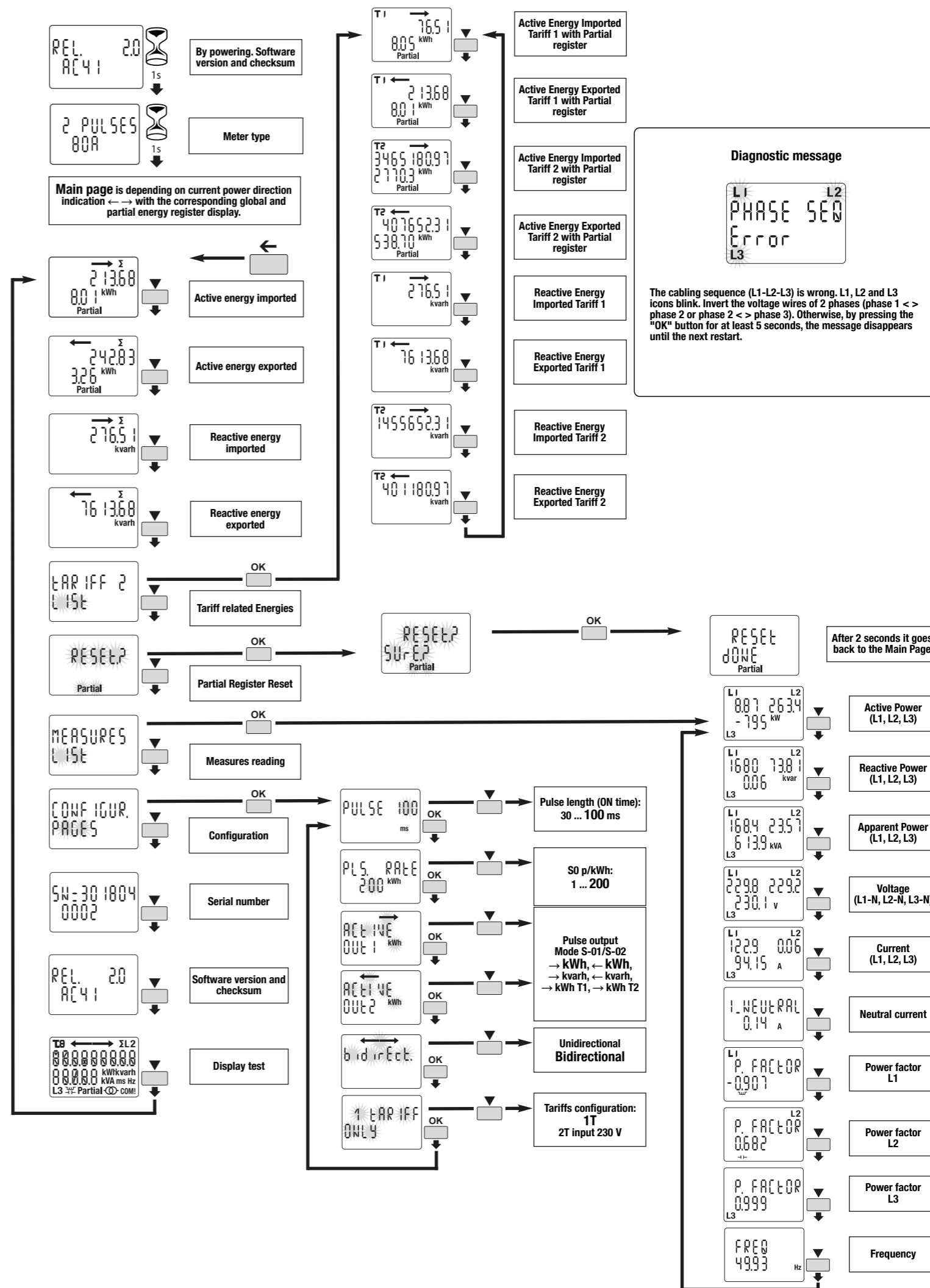
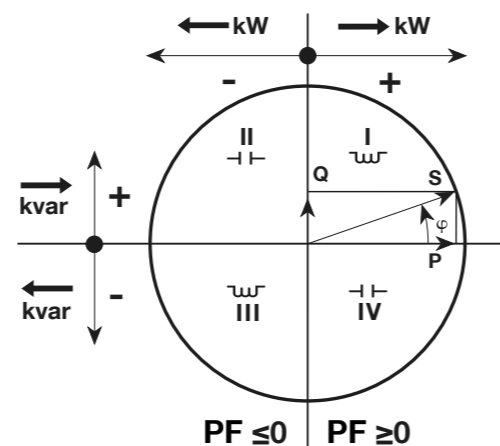
- Three phases
- Protected by double insulation (Class II)
- Backstop: Reversal preventing device

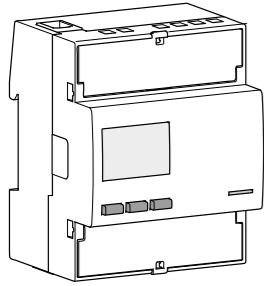
Commands

- OK** button: is used to confirm a modification of a parameter (or of a digit of a numerical parameter) or to answer to a question
- SCROLL** button: is used to scroll Menu pages or to modify the whole value or a digit of a parameter
- ESCAPE** button: is used to escape to main menu from anywhere or to skip back to the previous digit of the value under modification
- 1000 imp/kWh Optical metrological LED

Note: If no button is pushed for at least 20 seconds the display goes back to the Main Page and the backlight is switched off again.

Power factor Convention according to IEC 62053-23





Driefase energiemeter, directe stroommeting 80 A

met MID-verklaring van overeenstemming en 2 puls (S0) uitgangen

MID certificering heeft alleen betrekking op werkelijke energie.

Gebruikersinstructies

EU-conformiteitsverklaring: http://hgr.io/r/ecp380d



6LE005386Ad

ECP380D

Veiligheidsinstructies

Dit apparaat mag alleen worden geïnstalleerd door een professionele installateur in overeenstemming met de geldende installatienormen.

Werkingsprincipe

Deze 4-kwadranten pulsmeter meet de reële en reactieve energie die wordt gebruikt in een elektrische installatie.

Productpresentatie

Product presentation details including LCD screen symbols, units, and indicators.

Symbolen

- Three phases, Double insulation, Backstop: apparatus to prevent backsliding.

Commando's

- OK-knop: wordt gebruikt om een wijziging van een parameter te bevestigen.
SCROLL-knop: wordt gebruikt om door menupagina's te bladeren.
ESCAPE-knop: wordt gesproken gebruikt om overal naar het hoofdmenu te ontsnappen.

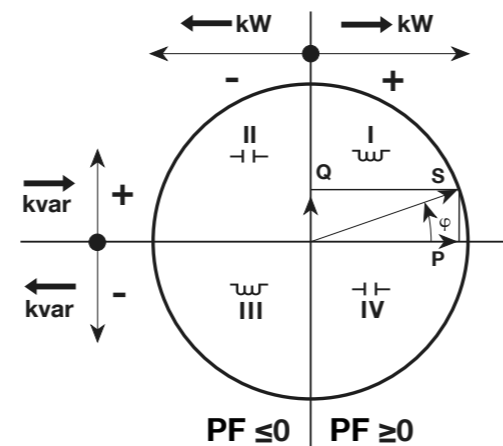
Opmerking:

Als er ten minste 20 seconden lang op geen enkele knop wordt gedrukt, keert het display terug naar de hoofdpagina en wordt de achtergrondverlichting weer uitgeschakeld.

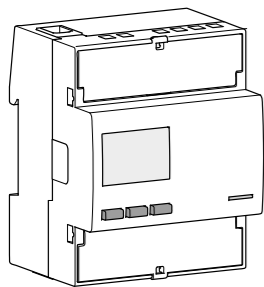
Foutconditie:

In de situatie dat het woord Partial op het display knippert, dan heeft de "partial" teller de maximale waarde overschreden.

Powerfactor Conventie volgens IEC 62053-23



Main navigation flowchart showing menu screens like 'Hoofdpagina', 'Reële energie geïmporteerd', 'Reactieve energie geëxporteerd', 'Configuratie', and 'Diagnostisch bericht'.



Contatore di energia trifase, inserzione diretta 80 A

con dichiarazione di conformità MID e uscite a 2 impulsi (S0)

La certificazione MID riguarda solo la energia attiva.

Istruzioni per l'utente

Dichiarazione di conformità UE: <http://hgr.io/r/ecp380d>



6LE005386Ad

ECP380D

Istruzioni per la sicurezza

Questo dispositivo deve essere installato esclusivamente da un elettricista professionista secondo le norme di installazione locali applicabili. Non collegare o scollegare il prodotto quando è alimentato. Il suo utilizzo è consentito solo nei limiti indicati e dichiarati nelle istruzioni di installazione. Il dispositivo e le apparecchiature collegate possono essere danneggiati da carichi che superano i valori indicati.

Condizione di errore:

Quando l'energia parziale lampeggia, ripristinare l'energia parziale (registro massimo dell'energia parziale). Quando il display mostra il messaggio **ERROR N02** o **ERROR N03**, lo strumento ha un malfunzionamento e deve essere sostituito.

Principio di funzionamento

Questo misuratore ad impulsi a 4 quadranti misura l'energia attiva e reattiva utilizzata in un'installazione elettrica. Questo dispositivo è in grado di gestire 2 tariffe tramite ingresso digitale 230 VAC. Solo il registro di energia attiva totale può essere utilizzato per la fatturazione in base alla direttiva dello strumento di misura (MID).
 - Classe Energia Attiva B (secondo EN 50470)
 - Classe Potenza Attiva 1 (secondo IEC 62053-21 e IEC 61557-12)
 - Classe Energia Reattiva 2 (secondo IEC 60253-23)
 - Classe Potenza Reattiva 2 (secondo IEC 62053-21).
 Questo apparecchio è dotato di display LCD retroilluminato e 3 pulsanti per leggere Energia, V, I, PF, F, P, Q e per configurare alcuni parametri. La progettazione e la fabbricazione di questo strumento sono conformi ai requisiti della norma EN 50470-3.

Presentazione del prodotto

Display LCD:

Σ Energia per tutte le tariffe
 Tariffa
 Σ Potenza reattiva induttiva/capacitiva
 Indicatore di fase
 Registro principale dell'Energia, non resettabile
 Registro parziale dell'Energia, resettabile
 Unità
 Energia importata (consumata →)
 Energia esportata (prodotta ←)

Symbols

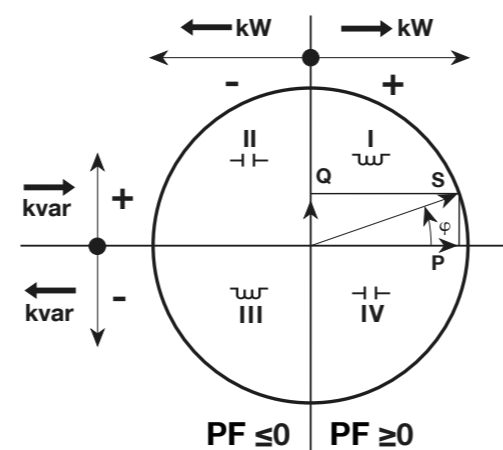
- Tre fasi
- Protetto da doppio isolamento (Classe II)
- Backstop: dispositivo anti inversione

Comandi

- OK**: Pulsante OK: consente di confermare una modifica di un parametro (o di una cifra di un parametro numerico) o di rispondere a una domanda
- SCROLL**: Pulsante SCROLL: consente di scorrere le pagine del menu o di modificare l'intero valore o una cifra di un parametro
- ESCAPE**: Tasto ESCAPE: serve per uscire dal menu principale da qualsiasi posizione o per passare alla cifra precedente del valore in modifica

1000 imp/kWh LED metrologico ottico

Fattore di potenza
Convenzione secondo IEC 62053-23



Alimentandolo. Versione software e checksum
Tipo di contatore
La pagina principale dipende dall'indicazione della direzione della potenza impostata ← → con il corrispondente display del registro di energia globale e parziale.

Energia attiva importata Tariffa 1 con registro parziale
Energia attiva esportata Tariffa 1 con registro parziale
Energia attiva importata Tariffa 2 con registro parziale
Energia attiva esportata Tariffa 2 con registro parziale
Energia reattiva importata Tariffa 1
Energia reattiva esportata Tariffa 1
Energia reattiva importata Tariffa 2
Energia reattiva esportata Tariffa 2

Messaggio diagnostico
 La sequenza di collegamento (L1-L2-L3) è errata. Le icone L1, L2 e L3 lampeggiano. Invertire i collegamenti voltmetrici di 2 fasi (fase 1 <-> fase 2 o fase 2 <-> fase 3). Altrimenti, premendo il pulsante "OK" per almeno 5 secondi, il messaggio scompare fino al successivo riavvio.

Energia legata alle tariffe
Reset del registro parziale
Lista misure
Configurazione
Numero di serie
Versione software e checksum
Test di visualizzazione

Dopo 2 secondi torna alla pagina principale
Potenza attiva (L1, L2, L3)
Potenza reattiva (L1, L2, L3)
Potenza Apparente (L1, L2, L3)
Tensione (L1-N, L2-N, L3-N)
Corrente (L1, L2, L3)
Corrente Neutrale
Fattore di potenza L1
Fattore di potenza L2
Fattore di potenza L3
Frequenza

Nota: Se non viene premuto alcun pulsante per almeno 20 secondi, il display torna alla pagina principale e la retroilluminazione viene nuovamente disattivata.